

GLORIA...

EDITORIAL

On peut mesurer la vitalité de la vie musicale à REIMS à travers les structures de formation que sont le Conservatoire National de Région, la Maîtrise de la Cathédrale, les Ecoles de Musique... Mais aussi à travers les associations, ferment de cette activité.

Le dynamisme du Chœur Nicolas de Grigny, fondé en 1986, s'exprime par sa contribution à la vie culturelle de notre cité : 36 concerts à ce jour, aboutissement de ce travail remarquable d'un chœur d'amateurs éclairés.

En favorisant des collaborations avec l'orchestre des élèves du Conservatoire, avec des artistes locaux ou régionaux, en participant aux Flâneries Musicales, en chantant pour le Comité de Jumelage Reims-Canterbury, vous donnez à chacun la possibilité d'exprimer ses talents. Mais vous êtes aussi des ambassadeurs de notre ville et de sa région.

Soyez remerciés de votre contribution à l'épanouissement de ce langage universel qu'est la musique.



Jean FALALA
Député-Maire de Reims

Basilique SAINT-REMI
de REIMS

Mardi 26 Mai 1992

Eglise NOTRE-DAME
d'EPERNAY

Mercredi 17 Juin 1992

Eglise SAINT-BASLE
de BOUZY

Samedi 27 Juin 1992 (*)

CONCERT

ORCHESTRE SYMPHONIQUE
DU CONSERVATOIRE NATIONAL
DE REGION DE REIMS

Direction Jean-Sébastien BERREAU
Ferdinand KOCH (*)



CHŒUR NICOLAS DE GRIGNY

Direction Bernard de QUILLACQ



Nadia JAUNEAU-CURY *Soprano*

Frédéric BANG-ROUHET *Baryton*

**Nous remercions les Membres bienfaiteurs
dont la générosité a permis la réalisation
de ces concerts.**

- **PUM** - 1 à 3, place de la Belgique - REIMS
- **Société Champenoise des Lièges** 51, rue Vernouillet - REIMS
- **Omnium de Représentation de Matériel Électrique**
31-33, rue Lesage - REIMS
- **Papeterie Peber** - 63, rue Cérés - REIMS
- **Gérard Boyer "Les Crayères"** - REIMS
- **Richez S.A. Produits et Matériels pour Collectivités**
Z.A. Moulin de l'Écaille - TINQUEUX
- **Reims Copie** - 3, rue Rogier - REIMS
- **Megastok** - 50, rue Ruinart de Brimont - REIMS
- **Messageries Nationales Walbaum** 86, boulevard Val de Vesle REIMS
- **Boulangerie Jactat "La Maison du Pain** 32, rue de Mars REIMS
- **S.C.E.E. Travaux Électriques** - 94, route de Witry - REIMS
- **L'Univers Informatique** - REIMS 26 88 18 10
EPERNAY 26 51 99 80

LE CREDIT LYONNAIS

*et
la Musique*



CREDIT LYONNAIS

LE POUVOIR DE DIRE OUI



TELEPHONIE MODERNE RÉGIONALE

Téléphones - Interphones
Télécopieurs - Téléphones de voiture

**Votre conseil en Télécommunications
et Alarmes pour les entreprises
et les particuliers**

Rue Pasteur ZAC La Neuville
BP 288 - 51060 REIMS CEDEX

TEL 26 48 31 31 SAV 26 48 31 32 FAX 26 48 31 10

DIAZO 51

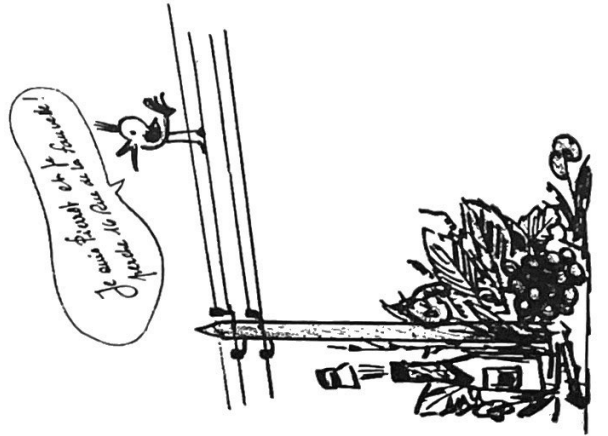
OCÉ

- TIRAGE DE PLANS
- RÉDUCTION DE PLANS (A0 en A1-A2-A3 ou A4 sur papier ordinaire, calque ou polyester)
- THÈSES
- REPRODUCTION DE TOUTS DOCUMENTS
- PHOTOCOPIES NOIR ET BLANC
- PHOTOCOPIES COULEUR par procédé laser
- RAMASSAGE, LIVRAISON



23. Rue du Temple 51100 REIMS
2. Rue de l'Oïcan 51000 CHALONS-SUR-MARNE

Tél 26 40 43 41
Tél 26 21 07 02



Restaurant " Chez Pierrot "

16, rue de la Fauvette
51200 EPERNAY
TÉL. 26.55.16.93



"Clarté et Efficacité"

Agena Champagne

MICRO INFORMATIQUE

Reims - Epernay - Chalons/Marne

Les plus grands constructeurs
font confiance à AGENA



Filiale de vrg-group

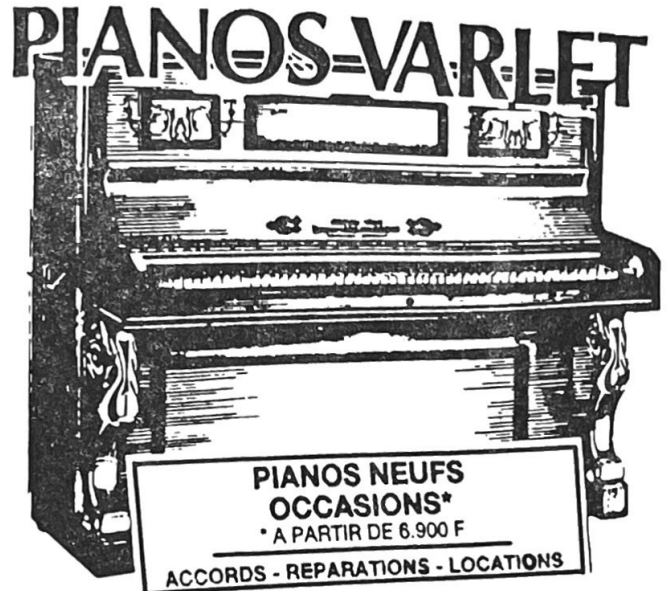


NETTOYAGE
ET
ENTRETIEN DE
TOUS LOCAUX
MANUTENTION
PRESTATIONS
DE SERVICES

**LEADER
FRANÇAIS
DE LA PROPRIÉTÉ**

AGENCE DE REIMS

4, rue Daniel Berger
Z.A.C LA NEUVILLETTE
51100 REIMS



Plus de 40 pianos en exposition
Plus de 150 pianos en stock atelier
TOUTES MARQUES POSSIBLES
Garantie 5 ans sur neufs et occasions

5, place Jean-Moulin (quartier Europe)

Tél. 26.02.33.75

du mardi au samedi de 9 h 30 à 12 h et de 14 h à 19 h 30
Dimanche et lundi, sur rendez-vous



**LE SENS DE L'EQUIPE
POUR FAIRE GAGNER
L'ENTREPRISE**

BIS TERTIAIRE
6, boulevard de la Paix
51100 REIMS
TEL 26.40.99.60



Autre Chose

30, RUE DE L'ETAPE
51100 REIMS
☎ 26.47.12.57

VUILLET.PETITE

CADEAUX POUR ELLE, POUR LUI, POUR VOUS

Pour la deuxième année consécutive, le Conservatoire National de Région de Reims, l'Orchestre Symphonique des élèves et le Choeur Nicolas de Grigny réalisent un projet musical commun.

Les Municipalités de Bouzy, Epernay et Reims, l'Association "Les Amis de la Musique d'Epernay - Musiques en Champagne", l'O.R.C.C.A., la Région Champagne-Ardenne, la Direction Régionale des Affaires Culturelles, le Centre Régional d'Études Polyphoniques, ainsi que de nombreux mécènes, ont bien voulu s'intéresser à cette nouvelle initiative et en faciliter la réalisation. Musiciens et choristes les en remercient et leur expriment leur reconnaissance. Ils saluent également le dévouement de ceux et celles, nombreux, qui ont donné le meilleur d'eux mêmes pour la réussite de cette entreprise.

Ce programme Choeurs et Orchestre (Poulenc, Dvorak) sera redonné le vendredi 26 Juin en la Cathédrale Notre Dame de LAON, sous la direction de Jean Sébastien BEREAU, grâce à l'appui du Conseil Général de l'Aisne. Au cours de ce concert en Picardie, Pierre MEA jouera des oeuvres de César Franck, Marcel Dupré et Olivier Messiaen sur les grandes orgues récemment restaurées.

GLORIA...

Hymnes de louange et d'action de grâces. D'un siècle à l'autre, voici quelques facettes d'une même inspiration féconde, qui invite l'artiste à applaudir le Créateur, à lui rendre gloire.

Giovanni Gabrieli est un spécialiste de la superposition de nombreuses voix et de plusieurs chœurs, à la mode vénitienne. Dans ce motet, imaginons trois tribunes, d'où chanteurs ou instruments se renverraient ces couplets, interrompus par un triple alleluia au rythme ternaire.

Le même goût du dialogue anime la musique de Hassler. Les lignes sont nettes, l'allure décidée. Le dispositif vocal est traité d'une manière quasi instrumentale.

C'est l'expression de la confiance qui nourrit ce court motet de l'irlandais Stanford : " les âmes des justes sont dans les mains de Dieu, et les tourments du mal ne les atteindront pas ". La pièce est dédiée au Chœur du Trinity Collège de Cambridge.

Les 6 "Proverbes" sont une bonne illustration de la synthèse que Mendelssohn a réalisée dans sa musique sacrée. L'admirateur de Bach, Haendel et Mozart préfigure Brahms, par maints accents. Il fait aussi oeuvre personnelle en alternant les styles avec une séduisante liberté d'écriture. L'ordre dans lequel ces prières sont ici disposées prend, pour les besoins du concert, quelques libertés avec le calendrier des fêtes et commémorations choisies par le musicien. Un alleluia ponctue chaque pièce.



Dvorak a écrit son TE DEUM entre le 25 Juin et le 28 Juillet 1892, à VYSOKA, en Bohême. Le compositeur créa son oeuvre lors du premier concert qu'il dirigea en Amérique, le 21 Octobre de la même année, au Carnegie Hall de New York.

Voici l'un des quatre seuls ouvrages de musique religieuse de DVORAK, avec la Messe en ré majeur, le Requiem et le Stabat Mater (ce dernier - notons le - fut donné en Août 1991 à la Basilique Saint-Remi, lors des secondes Flâneries musicales de Reims).

Ce Te Deum, tout juste centenaire, est aussi une pièce de circonstance.

Rappelons les faits : Fin 1891, Dvorak avait signé le contrat l'engageant à partir de l'automne 1892 en qualité de Directeur du Conservatoire National de New York. Madame Jeanette TURBER, riche philanthrope, avait fondé cet Etablissement en 1885. Elle invita Dvorak à venir inaugurer son activité à New York, en dirigeant la première audition d'une Cantate qu'il aurait composée spécialement pour les fêtes célébrant le 400 ème anniversaire de la découverte de l'Amérique par Christophe Colomb. Cette Cantate devait être écrite sur un texte que Madame TURBER fournirait "sans délai".

Ce texte tardant à venir, Dvorak prit l'initiative de choisir lui-même les paroles... Il fallait, se dit le musicien, que l'argument convînt naturellement au caractère solennel et joyeux de la commémoration en question, mais aussi qu'il fût suffisamment général pour que l'on puisse aisément rejouer l'oeuvre en d'autres circonstances. Il choisit donc les versets du cantique de Saint Ambroise " Te Deum Laudamus", dans lesquels la foi profonde du compositeur se reconnaissait avec bonheur.

Le texte de Madame Turber arriva, mais un peu tard. Dvorak le mit néanmoins en musique : cette autre cantate, "Le Drapeau Américain", fut jouée en d'autres circonstances, puis oubliée.

Le Te Deum est divisé en quatre mouvements, selon une conception proche de la structure de la sonate. L'unité de l'oeuvre doit beaucoup à l'utilisation répétée d'idées mélodiques et rythmiques simples et directes, en particulier dans le carillon initial et dans les Alleluia de la dernière partie. L'intense jubilation est inséparable d'une grande ferveur méditative. Solistes et chœurs se répondent. L'Orchestre, très fourni, renforce l'éclat et la vigueur de l'ensemble.



Le Gloria de Poulenc (1959) est une commande de la Fondation Serge Koussevitzky. La première audition eut lieu aux USA en Janvier 1961. L'oeuvre fut créée en France un mois plus tard. Cette musique affiche un optimisme franc, radieux, puissamment affirmé par un orchestre riche en instruments à vent. Le chœur intervient de bout en bout, s'effaçant à trois reprises devant la soprano soliste. L'oeuvre s'achève dans une belle atmosphère de recueillement

B. Q.

1^{ère} partie

Plaudite, psallite, jubilate

Deo omnis terra

Motet à 12 voix en trois chœurs

Giovanni GABRIELI
(1575 -1612)

Exultate Deo

Motet à 5 voix

Hans Leo HASSLER
(1564-1612)

Justorum animae

Motet à 4 voix

Charles V. STANFORD
(1852-1924)

Sechs Sprüche Zum Kirchenjahr

op 79

Six Motets à 8 voix

pour l'année liturgique :

- Noël
- Nouvel An
- Ascension
- Passion
- Avent
- Vendredi Saint

Félix MENDELSSOHN-BARTHOLDY
(1809-1847)

TE DEUM

op 108

pour Soprano, Baryton

choeur mixte et orchestre

- Te Deum Laudamus
- Tu Rex Glorïae
- Aeternap fac
- Dignare, Domine

Anton DVORAK
(1841-1904)

2^{ème} partie

GLORIA

pour soprano, solo, choeur

Francis *POULENC*
(1899-1963)

Verset 1 : Gloria *Chœur*

Verset 2 : Laudamus te *Chœur*

Verset 3 : Domine Deus *Soprano et chœur*

Verset 4 : Domine fili unigenite *Chœur*

Verset 5 : Domine Deus, Agnus Dei *Soprano et chœur*

Verset 6 : Qui sedes ad dexteram Patris *Soprano et chœur*

Le Conservatoire National de Région de Reims

Outre le rôle éminent qui lui est dévolu pour l'enseignement de la musique, de l'art dramatique et de la danse, le C.N.R. de Reims, dirigé par René RAINOUARD, est un élément essentiel de la vie culturelle locale et régionale :

Il forme une grande partie des enseignants des écoles de musique de Champagne-Ardenne et des chefs des principales harmonies.

Plusieurs professeurs sont membres de l'Orchestre du Grand Théâtre de Reims.

Des concerts sont régulièrement donnés dans notre ville et dans la région par l'orchestre symphonique des élèves, et les différents ensembles instrumentaux et vocaux.



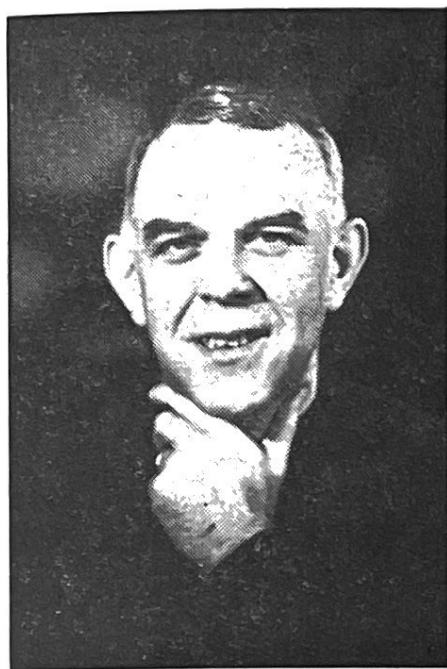
L'Orchestre Symphonique

Il est généralement composé de 75 exécutants, dont 52 cordes (violons, altos, violoncelles, contrebasses et harpes), 21 cuivres et vents (flûtes, hautbois, cors, clarinettes, bassons, trompettes, trombones et tuba) et 2 timbales et percussions.

Tous les musiciens sont élèves du cycle supérieur du C.N.R. de Reims. Reconstitué chaque année, travaillant chaque semaine sous la direction de Jean-Sébastien BEREAU et de Ferdinand KOCH, l'orchestre est également dirigé régulièrement par une douzaine d'élèves chefs, dans le cadre de leur formation.

L'orchestre est composé ce soir de 60 instrumentistes.

Jean-Sébastien BEREAU



Professeur de direction d'orchestre au Conservatoire National Supérieur de Musique de Paris, il est chargé de cours au C.N.R. de Reims dans la même discipline.

Il fut élève au Conservatoire de Reims et membre de l'Orchestre Municipal.

Pédagogue réputé, il est l'un des chefs les plus estimés par la critique internationale.



Ferdinand KOCH

Premiers prix à l'unanimité de Direction d'Orchestre à METZ et au C.N.R. de ROUEN (classe de Jean-Sébastien BEREAU), il est actuellement Directeur Adjoint du C.N.R. de REIMS et professeur de Direction d'Orchestre à ce même Conservatoire.

Nadia JAUNEAU-CURY

Née en 1961, Nadia JAUNEAU-CURY a appris le chant notamment à Londres et à Bayreuth.

Deuxième Prix du Conservatoire National Supérieur de Musique de Paris, elle obtient en 1984 le Prix Eric SATIE ainsi que le prix d'Excellence des Maîtres de Chant Français et le Prix pour la meilleure interprétation d'une mélodie française contemporaine.

Deuxième Grand Prix de Musique Contemporaine au Concours International d'Oratorio et de Lied de Clermont Ferrand, elle participe au Festival d'Albi en 1981, donne des récitals, participe à des créations à Radio France et interprète plusieurs rôles d'Opéra : Puccini, Purcell, Menotti, Mozart.

Elle contribue en 1987 à la création d'une Compagnie "Averse Lyrique".

Nadia JAUNEAU-CURY se consacre également à l'enseignement, depuis 1988 elle est professeur de chant au Centre Régional d'Etudes Polyphoniques de Champagne Ardenne (CREPCA).

1er prix Chant-Piano avec Laurence BAYERHOFER au Concours National d'Interprétation F. POULENC "La voix humaine " en Septembre 1989.

Frédéric BANG-ROUHET

Parallèlement à des études médicales, il étudie le chant avec Paul FINEL, de l'Opéra, et reçoit le 1^{er} Prix de la Ville de Paris à l'unanimité. Il complète sa formation en classe d'art lyrique du C.N.S.M. de Paris. Il donne divers concerts à Paris (Auditorium des Halles, Espace Cardin), en province et en Italie. Outre des rôles de baryton dans l'opéra français, de Mozart et Donizetti, il interprète aussi le lied et la mélodie (Prix DUPARC 1991) sans oublier la musique contemporaine.

Il a participé en Juin 1991 aux concerts donnés par le CNR de REIMS et le Chœur Nicolas de Grigny, en intervenant dans le Magnificat de CPE BACH.

LE CHŒUR NICOLAS DE GRIGNY

Fondé à REIMS en 1986 par Bernard de QUILLACQ, son chef actuel, le Chœur porte le nom d'un organiste de la Cathédrale de REIMS à la fin du XVII^e Siècle. L'Ensemble a pour Président Jean-François VARLET et comprend 90 choristes de REIMS et des environs.

Dans le cadre de son travail hebdomadaire, le Choeur est accompagné au piano par Laurence BAYERHOFER, médailles d'or du C.N.R. de Saint-Maur, Diplôme d'Etat d'accompagnement, professeur au C.R.E.P.C.A, et accompagnatrice au C.N.R. de REIMS.

Le Chœur a présenté, au cours de nombreux concerts, des programmes variés, principalement puisés dans le répertoire sacré du XVI^e siècle à nos jours : oeuvres françaises du XX^e Siècle, motets et psaumes de Palestrina et Bach à Liszt, Grieg et Reger, Requiem Allemand de Brahms, Te Deum pour double chœur de Mendelssohn, Magnificat de C.P.E. Bach, Messe Solennelle de Louis Vierne, Messe de Léopold MOZART.

En Octobre 1989, le Chœur et la Ville de REIMS ont reçu à REIMS, la London Chorale pour un concert commun en la Basilique Saint-Remi. En Octobre 1990, le Chœur Nicolas de Grigny retrouvait la London Chorale et son Chef David Coleman pour donner, en compagnie du National Symphony Orchestra, le concert de clôture du Festival des Arts de Canterbury, au Théâtre Marlowe. En Juillet 1991, le Chœur Nicolas de Grigny donnait un concert dans le cadre des Flâneries Musicales de REIMS, organisées par la Ville de REIMS et la Fondation Yehudi Menuhin.

En Novembre dernier, le Chœur a donné un concert à Canterbury, à l'invitation du Comité de Jumelage Reims-Canterbury, en présence des autorités des deux villes. Il s'est ensuite rendu dans la Région Nord Pas de Calais, accueilli par la Municipalité et la Chorale de Berlaimont (59)

En clôturant sa septième saison par la présente série de concerts, le Chœur réaffirme son attachement à la collaboration avec des artistes de sa région, qu'ils soient professionnels ou bénévoles. Cet attachement a guidé le Chœur Nicolas de Grigny dans ses choix et dans le développement de son action au fil des années, permettant d'heureuses réalisations. Puissent elles être renouvelées, afin que d'autres lendemains chantent.

LE MOT DU PRESIDENT

Notre saison musicale 1992 s'achève. Celle-ci, ponctuée par une série de 4 concerts dont celui de ce soir, revêt cependant un caractère tout particulier : en effet, Bernard de QUILLACQ, chef actuel et fondateur en 1986 du Chœur Nicolas de Grigny, dirige celui-ci pour la dernière fois, son activité professionnelle le conduisant à quitter REIMS cette année. C'est dire avec quelle émotion teintée d'un peu de nostalgie, nous abordons en sa compagnie cette dernière ligne droite.

Depuis sa fondation, le Chœur qu'il a préparé et dirigé aura présenté au public près de 40 concerts, dont plusieurs hors de notre région et 2 en Grande-Bretagne.

Si la philosophie qui anime notre groupe est articulée autour du concept "d'amateurisme", la rigueur morale alliée, au plan musical, à une exigence toute professionnelle, légitimée notamment par le choix des œuvres, caractérisent Bernard de QUILLACQ.

Les choristes auront apprécié le soin qu'il a toujours porté au choix des œuvres, pour leur originalité, leur intérêt didactique. Ainsi, nombreuses sont celles qu'il nous a fait découvrir comme ce Te Deum de DVORAK, peu connu, néanmoins superbe. Lorsque cela était nécessaire et possible, il aura également privilégié la collaboration avec des musiciens régionaux, amateurs ou professionnels.

La tâche qu'il aura accomplie durant ces 7 années, avec la collaboration, aussi étroite qu'efficace, d'une équipe soudée et motivée, aura contribué à faire de cet ensemble l'un de ceux qui auront participé activement à la vie musicale régionale.

Qu'il en soit tout simplement mais publiquement remercié.

Jean-François VARLET
Président du Choeur Nicolas de Grigny



PROJET-BAT

Ingénierie du Bâtiment et Maîtrise d'oeuvre

1, rue des Lilas - 51220 BRIMONT

Votre partenaire indispensable pour la conception et la réalisation de vos projets de :

- Bureaux
- Bâtiments industriels
- Complexes agro-alimentaires

Bureaux

11, bd. Robespierre - 51100 REIMS
Tél. 26.04.56.47 - Fax. 26.04.52.41

DIRECTION REGION
CHAMPAGNE-ARDENNES
PICARDIE

ASCENSEURS
MONTE-CHARGES
ESCALATORS



INSTALLATION - MAINTENANCE
REPARATIONS

1, Rue du Val Clair - Z.I.S.E.
51100 REIMS
Téléphone : 26.85.02.36
Télécopie : 26.85.66.14



Alarme Equipement

L'Esprit libre

Rue du Chanoine-Hess - Z.A.C. La Neuville - 51100 REIMS
Tél. 26.04.67.66



UN GRAND DANS LE DOMAINE DU VERRE

LES ARTS DE LA TABLE - LES BOCAUX LE PARFAIT - L'EMBALLAGE ALIMENTAIRE

41, RUE PIERRE MAITRE - B.P. 67 - 51053 REIMS CEDEX
TEL : 26.87.96.00

LE GRAND CERF

MONTCHENOT - 26.97.60.07



ÉTAPE GOURMANDE

★ ★ ★

*En Semaine, Midi et Soir,
nous vous proposons
LA CARTE-MENU à 175 francs net*

DSA informatique

Prestataire Agréé BULL

DPS-4

DPS-6

DPS-7000

11 bis, rue des Templiers
☎ 26.40.37.00 - 51100 REIMS



SOCIÉTÉ CHAMPARDENNAISE D'ENTREPRISES ÉLECTRIQUES

REIMS	26.07.29.98	EPERNAY	26.55.42.80
RETHEL	24.38.49.32	CHARLEVILLE MEZIERES	24.58.31.32

TRAVAUX ELECTRIQUES HAUTE ET BASSE TENSION
ECLAIRAGE PUBLIC - SIGNALISATION - ILLUMINATIONS
TRAVAUX DE V.R.D. - ELECTRICITE BATIMENT
ELECTRICITE POUR L'INDUSTRIE - AUTOMATISMES
LOCATION CAMIONS NACELLE

S.C.E.E. 94, route de Witry - B.P. 471 - 51066 REIMS CEDEX
Téléphone : 26.07.29.98 - Télécopie : 26.02.35.22

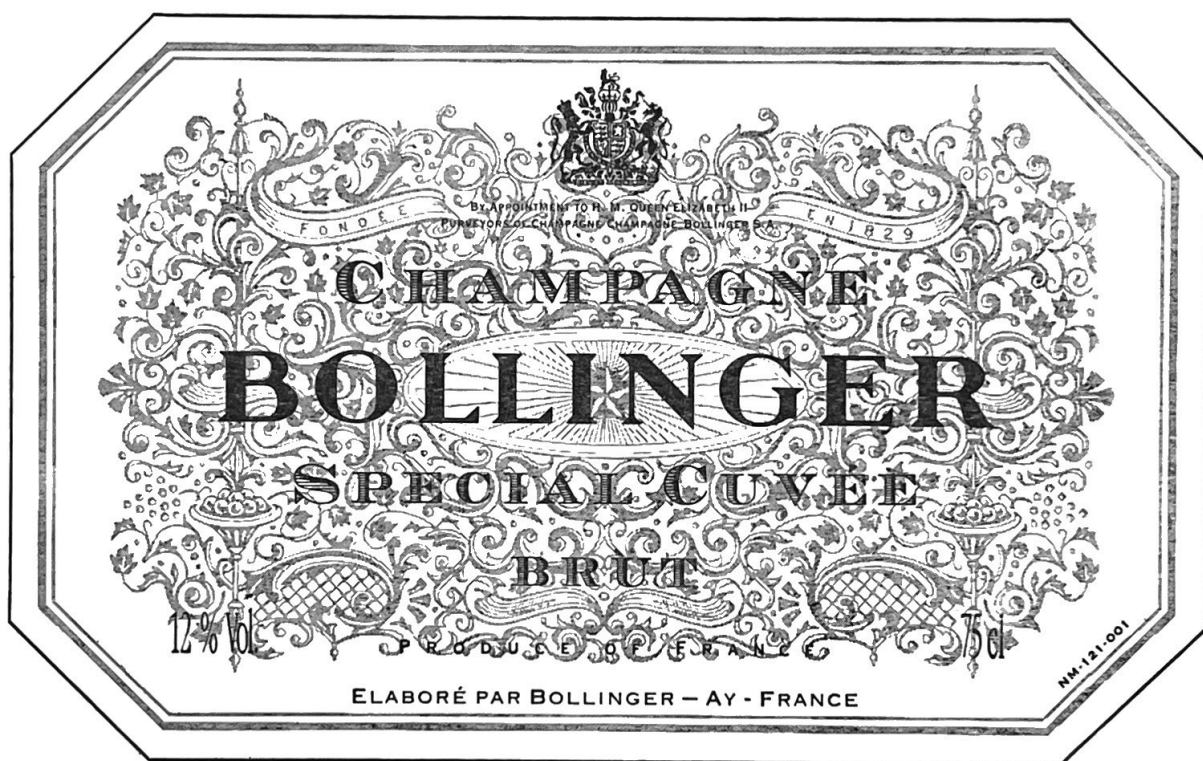


ECOUTONS ENSEMBLE

EDF
GDF

EDF GDF SERVICES
REIMS CHAMPAGNE

RETOUR AUX VALEURS SÛRES



A boire avec le respect dû à un grand vin, donc avec modération